

L • O • T • S • E • N

Medlemstidning för Tjänstemännens socialdemokratiska förening i Göteborg - N:o 2 2020

LEDARE SKEPPSMÄKLAREN SOM FICK GÅ PÅ PLANKAN

I veckan meddelande Helene Odenjung, mångårig liberal grupp- ledare i Göteborg och partiets vice ordförande under hela allianseran, att hon lämnar politiken vid årsskiftet.

Beskedet var väntat. Trots sina 17 år i kommunstyrelsen och nästan 30 år i kommunfullmäktige har den liberala gruppledaren bara haft den formella makten i ett par år, varav de senaste som en del av ett historiskt svagt högerstyre. Helene Odenjung hade högre ambitioner; efter valet 2018 försökte hon knipa åt sig posten som kommunstyrelseordförande. När Socialdemokraterna, för en gångs skull med bestämdhet, avslög denna förnedringens förhandling blev hon och Liberalerna den avgörande rösten för att tvinga den göteborgska borgerligheten in i ett organiserat valtekniskt samarbete med de rödgrönrosa partierna – ett samarbete som har urholkat båda blockens trovärdighet.

Odenjung har misslyckats med att uppnå samtliga de mål som varje

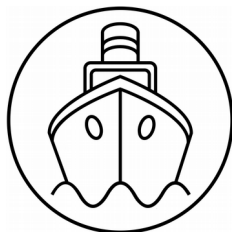
realpolitiker av rang bör ha uppsatta: Väljarstödet befinner sig på bottenivåer, reformerna är obefintliga och makten över politikens dagordning är putsväck. Odenjungs bestående arv blir förmodligen att ha lyckats göra det redan dåliga marknadsskole-systemet än uslare. För många väljare är det nog lockande att dra en enkel slutsats: Det aktiva skolvälet, där tusentals elever har kastats ut på slumpmässiga fågelvägsrutter till skolor på andra sidan både älv och berg, fällde slutligen Odenjung.

Men det inledde inte det liberala förfallet. Odenjungs fall löper parallellt med det liberala partiets snabba tjurrusning mot det absurda hörnet i svensk politik. Svenska Dagbladet avslöjade nyligen att partiprogrammet är uppköpt av lobbyisternas uppdragsgivare. Partiledaren Nyamko Sabuni är under evig attack från den halva av partiet som inte valde henne, och en ständig besvikelse för den halva som faktiskt valde henne. Ungdomsförbundet har förvandlats till en obehaglig blåslampa för

rätten till nekrofil, incest och narkomani. EU-kommissionen engagerar mer än A-kassan. Skälet till förfallet ligger inte i falangstrider, i sabunska hattar eller ullenhagska mössor, utan – som vanligt – i den förda politiken. Bevarad vinstjakt i välfärden, avvecklad anställningstrygghet och utsålda hyresrätter står högst på partiets prioriteringslista. Partiet har enats runt en fundamentalistisk syn på marknadsvälfärden, en dogmatisk syn på fackföreningsrörelsen och en självförhärligande syn på sin egen intelligens. Väljarna förkastar naturligtvis denna PA-byråernas beställda treenighet.

Ja, den utomstående betraktare som ser ut över det liberala Göteborg upptäcker väldigt snabbt det mest grundläggande i Liberalernas lokala utveckling: Det är tomt. De folkpartistiska kärnväljarna i villor har blivit demokrater, de folkpartistiska kantväljarna i bostadsrätter har blivit centerpartister. Den liberala tidningsdraken har anslutit sig till Moderaterna och partiets nischfråga – skolpolitiken - har erövrats av Socialdemokraterna.

Odenjung, skeppsmäklare i grunden, lämnar sannerligen över ett sjunkande skepp till den stackars matros som tvingas ställa sig vid rodet.



LEDARE

DET MIGRATIONS- POLITISKA SPÖKET

I slutet av förra året skrev Lotsen om en spirande migrationspolitisk debatt i partiet. Sedan kom det en pandemi emellan och debatten dog ut. Många tyckte nog det var rätt skönt att slippa denna laddade fråga. Men migrationen är en ödesfråga som ingen undkommer. Givet den globala utvecklingen, med fortsatt geopolitisk instabilitet och ständigt accelererande klimatförändringar, så kommer migrationen bara att fortsätta öka under resten av detta sekel. Kunskapen om andra länder och vilka fri- och rättigheter de erbjuder sina medborgare har ökat tack vare informationsteknikens utveckling, samtidigt som det har blivit allt enklare och billigare att förflytta sig över jordklotet.

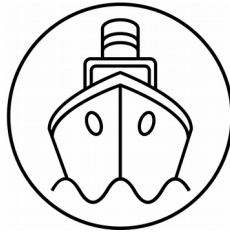
Trycket från dagens 80 miljoner flyktingar, framtidens alla klimatflyktingar och alla de miljontals fattiga som hellre skulle vilja bo i ett demokratiskt välfärdsland, kommer att kräva en realistisk migrationspolitik som fungerar i praktiken. Strategin att sticka huvudet i sanden och låtsas som ingenting, vilket många liberala opinionsbildare av diverse blårodgröna kulörer under lång tid aggressivt argumenterat för, är inget seriöst alternativ. Det borde stå klart vid det här laget. Det har blivit alltmer uppenbart att de abstrakta överstatliga principer som formulerades under efterkrigstiden, med avsikt att att reglera den tidens problematik, inte fungerar i dagens teknologiskt avancerade globala system. Lika väl som dessa liberala principer passar för vackra och

högstämda festtal om den ”okränkbara asylrätten”, lika godtyckliga och skadliga är deras konkreta effekter i verkligheten. Det gäller inte bara för mottagarländerna utan även för migranterna själva och deras hemländer. Det hela liknar mest ett oerhört dyrt och orättvist lotteri, där den stora massan av jordens fattiga och skyddssökande för alltid kommer att vara förlorare. Varje rimlig diskussion om hur Sveriges migrationspolitik ska utformas framöver måste därför börja med konstaterandet att det finns en kvantitativ gräns för hur stor migration ett demokratiskt välfärdsland av vår typ klarar av och att vi därför måste börja prioritera de som är mest hjälpbehövande, oavsett var de befinner sig på jorden, före dem som lyckas krångla sig fram till vår gräns.

2010-talet har varit exceptionellt. Av de ungefär 2,5 miljoner uppehållstillstånd som Sverige beviljat sedan 1980 så har nära hälften beviljats under 2010-talet. Även om asylmottagandet minskat sedan 2016 så har arbetskraftsinvandringen ökat kraftigt. 2019 beviljades nära 120.000 uppehållstillstånd. Sedan 2013 är det fler som invandrar än som föds i landet. Numera är nästan 2 miljoner svenskar födda utomlands och de utgör ungefär en femtedel av befolkningen. Här i Göteborg är mer än en fjärdedel av invånarna födda utomlands och av dem har över 40 procent kommit de senaste tio åren.

Utöver de kostnader och destabiliserande effekter denna snabba och kraftiga befolkningsökning inneburit, inom välfärden, bostadssektorn och arbetsmarknaden, så har detta också medfört att de som invandrat har fått mycket sämre möjligheter att integreras i det svenska samhället, jämfört med tidigare invandrande generationer. Konsekvenserna av den feltänkta EBO-lagen är bara ett av många exempel. Det är tyvärr inte alls förvånande att den pågående pandemin slagit särskilt hårt mot de utsatta områden där många av de nyanlända har fått tränga ihop sig, vilket en studie i Läkartidningen nyligen visade. Förhoppningsvis kommer den utredning som presenteras efter sommaren att komma med bra förslag för att skapa en mer hållbar migrationspolitik. Det är också glädjande att det verkar finnas ett stabilt parlamentariskt stöd för en betydligt mer rimlig lagstiftning i framtiden. Men inget av detta friskriver socialdemokratin från ansvaret att utforma ett socialdemokratiskt program för en ideologiskt konsekvent, rationell och hållbar migrationspolitik.

Som vanligt föregår tankesmedjan Tiden med gott exempel. I en ny rapport, ”Ordning och reda i vandrings-tid”, så tar partiets chefsideolog Anne-Marie Lindgren sig an frågan med friskt humör tillsammans med Daniel Färm, Martin Rynoson och Lars Stjernkvist. Det är en utmärkt rapport



som inte bara ger en mycket bra översikt över frågan utan även presenterar ett antal konkreta s-förslag för framtidens migrationspolitik. Även om inte alla slutsatser övertygar så är det en utmärkt utgångspunkt för fortsatta samtal i partiet. Rapporten finns att ladda ned här: [LÄNK](#) Avslutningen är värd att citera i sin helhet:

En hållbar migrationspolitik behöver utgå från insikten att många som söker asyl i Sverige och andra EU-länder saknar skyddsskäl. Det handlar ofta om människor som flyr undan fattigdom, arbetslöshet och bristande framtidsutsikter i hemlandet. Det är fel att klandra den som väljer att lämna sitt hemland av sådana skäl. Det är högst naturligt, och det vore förmätet av oss som redan bor i ett välmående och tryggt land att ifrågasätta önskan hos den som väljer att lämna sitt betydligt fattigare hemland.

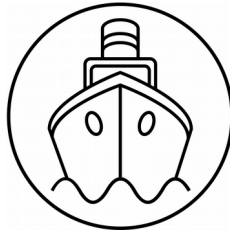
Men att stora grupper människor från fattiga länder flyttar till Sverige och andra mer välmående länder av ekonomiska skäl är trots allt inte lösningen på de problem som de vill komma ifrån. Den enda långsiktigt hållbara lösningen på mer eller mindre ofrivillig migration är att skapa ökad trygghet, säkerhet och framtidstro i hemländerna. Att många resursstarka människor lämnar sina hemländer ökar ibland, men långt ifrån alltid, möjligheterna till sådan ökad framtidstro.

Migration som sådan kan både vara ett positivt svar på en enorm frihetslängtan och djupt problematisk, med stor saknad, hemlängtan, svårighet att "landa" i en kulturell identitet och känsla av utanförskap. Till det kommer att olika former av migration påverkar samhället som migranten kommer till. Oftast positivt. Till och med mycket positivt. Men det finns också problem kopplade till den bristande integration som har redogjorts för tidigare i rapporten. Att hantera dessa problem är inte enbart individens ansvar, utan även det mottagande samhällets.

Det är aldrig någon som flyr från väl fungerande, demokratiska och jämlika samhällen. Antalet som flyr från progressiva och humanistiska välfärdssamhällen har historiskt sett varit försvinnande litet. Där- emot söker sig många bort från råkapitalism eller religionsbaserade alternativt politiska konflikter. Radikalkonservativa, etnonationalistiska, religiöst fundamentalistiska eller auktoritära samhällen med extrema klyftor mellan rika och fattiga tycks vara en viktig "pushfaktor". Många väljer att lämna polariserade högerstyrda eller auktoritärt kommunistiska samhällen som bygger upp tydliga "vi mot dem" och skapar hård över- och underordning. Det finns såväl avsevärda skillnader som viktiga likheter mellan de svenska parti-

ernas syn på asyl- och migrationsfrågorna. Det går att betona dessa skillnader – och det är inte orimligt att rikta kritik mot sådant som strider mot den egna politiska uppfattningen. Vi är exempelvis mycket kritiska till såväl tendenser till avhumanisering av asylsökande och nyanlända, bristande internationell solidaritet eller ovilja att ta ansvar – som till ohållbar idealism, naivitet eller att använda asyl- och migrationspolitiken för att försämra välfärden eller villkoren på svensk arbetsmarknad.

Det går också att svepande påstå att likheterna mellan vissa partier är större än vad de är. Här får man alltid göra en saklig och seriös analys av såväl sådant som förenar som sådant som skiljer partierna åt. Men oavsett detta, så är det angeläget att hitta en så bred samsyn som möjligt om vikten av att komma bort från de brister som präglar dagens asyl- och migrationssystem. Socialdemokraterna bör kunna göra upp med samtliga demokratiska partier som ingår i de parlamentariska processer som ska lägga fast en långsiktig asyl- och migrationspolitik i Sverige och EU – om och när lösningarna är sådana som partiet kan försvara. Ett antal centrala grundprinciper för en sådan överenskommelse finns i denna rapport.



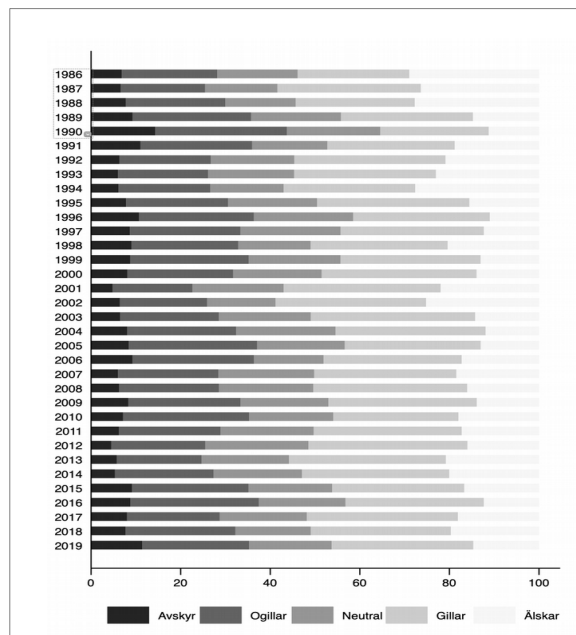
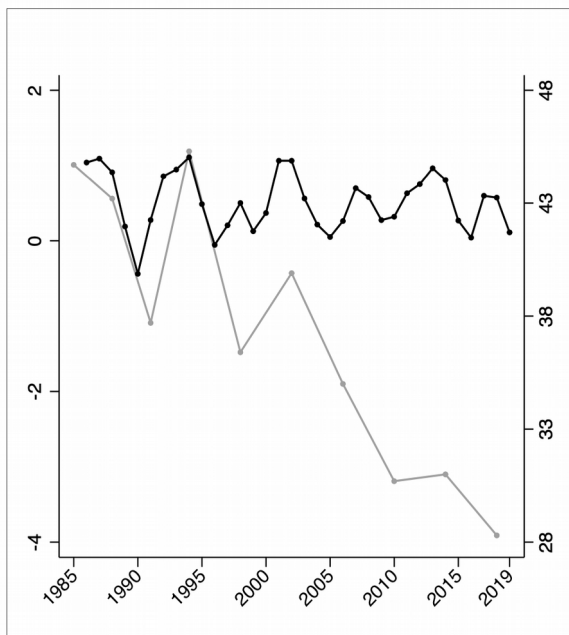
ANALYS

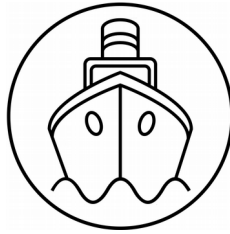
FORTFARANDE ÄLSKADE, FORTFARANDE STARKA

Under en tid har vi firat triumfer i opinionsmätningarna i ljuset av Coronakrisen, med en uppgång på nästan tio procentenheter i mars och april, men pessimisten i mig säger att snabbt fångat mycket väl kan bli snabbt förgånget. Däremot är möjligen dessa mätningar tecken på något underliggande i den svenska opinionen, som jag här ska redovisa vissa belägg för. I ett kommande kapitel i SOM-institutets årliga antologi har jag analyserat utvecklingen i SOM-undersökningarnas sympatiskalor för partierna. De mäter människors inställning till samtliga partier genom att fråga hur mycket man ogillar varje parti på en skala som går från -5 till +5. Denna fråga har ställts sedan 1986, när mätningarna började.

Med dessa frågor kan man testa många hypoteser om lite mer dolda aspekter på den svenska opinionsutvecklingen. Till exempel kan man se att tendensen att gilla Socialdemokraterna och att gilla Centerpartiet har förhållit sig väldigt olika till varandra vid olika tillfällen. Ibland har de som gillar Socialdemokraterna tenderat att gilla Centerpartiet, och ibland har de tenderat att ogilla dem (och vice versa). Dessa skiftningar sammanfaller i sin tur med huruvida partierna samarbetar eller inte. Just nu tenderar alltså de som gillar Centerpartiet att också gilla Socialdemokraterna. Här på uppslaget redovisas två grafer. Till vänster har vi en komplicerad figur med dels Socialdemokraternas

valresultat de senaste trettio åren (grå linje), dels vårt årliga medelvärde på nämnda sympatiskala (svart linje). Skalan för medelvärdena syns på y-axeln till vänster, och skalan för valresultaten syns på axeln till höger. Som synes motsvaras vår nedgång i valresultaten inte av någon motsvarande nedgång i sympatierna. Det finns visserligen en liten nedgång efter 1990-talet, men den står inte i proportion till minskningen i röstandel. Likaså har det funnits lite upp- och nedgångar, men den väsentliga iakttagelsen är att det inte finns någon trendmässig nedgång, på det sätt som det annars finns i varenda tänkbar kurva som ritas över Socialdemokraternas stöd.





I figuren till höger visas fördelningen av stödet mer detaljerat för varje år. Här har jag förenklat fördelningen av värden till fem kategorier. Om svaren har satt -5 kallas det att man avskyr partiet. Från -4 till -1 ogillar man partiet. 0 är att man är neutral. Från +1 till +3 heter det att man gillar partiet. Och högre än så älskar man partiet. Här visar sig återigen hur stabilt stödet är. Möjligen gick andelen som älskar partiet ned något i 1990-talets slut, men under hela 2000-talet är det svårt att skönja någon nedgångstrend.

Till sammanhanget hör också att Socialdemokraterna överlag är och förblir mycket omtyckta, jämfört med andra partier. Ett påstående som jag har hört ibland är att vi är ett parti som många tycker är okej, men som få älskar. När man jämför Socialdemokraterna med andra partier visar det sig dock att vi historiskt har varit det parti som flest människor har tyckt mycket om, och än idag har vi en av de högsta andelarna höga betyg (+4 eller +5). (För att se detta i grafer får ni ge er till tåls tills kapitlet kommer.) Hur som helst: Våra nedgångar i valen handlar alltså inte så mycket om att folk har börjat tycka illa om oss.

Detta är intressant eftersom det går emot tolkningar av den socialdemokratiska nedgången som fokuserar på känslor av svek. Sådana finns i lite olika varianter.

Sverigedemokraterna för ibland fram en idé om att svenska folket har vänt Socialdemokraterna ryggen eftersom vi har förrått den svenska nationen. Till vänster har man i många år och sammanhang hört att Socialdemokraterna har förrått arbetarklassen. Om svenska folket verkligen såg saken på något av dessa sätt borde det rimligen ta sig uttryck i att fler ogillar oss. Detta utesluter givetvis inte att det finns personer som känner på just det sättet. Men det är svårt att se någon ökande förekomst av det här sättet att artikulera sina politiska erfarenheter på något permanent sätt.

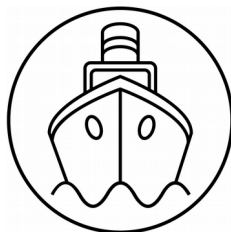
I stället blir det klart, när man studerar de andra partierna utveckling, att det snarare handlar om att de har börjat tycka bättre om andra partier. Andra resultat i kapitlet visar att de partier som har blivit mer populära framförallt är Moderaterna och Sverigedemokraterna. Särskilt intressant är Moderaternas förändring. I början av perioden svarade ungefär 20 procent av urvalet att de avskydde partiet (-5). Denna andel är idag avsevärt lägre, och en närmare analys visar att denna nedgång har stark klasskaraktär. Det är framförallt arbetarklassen som blivit mindre fientligt inställda till Moderaterna över tid. Denna utveckling har haft vissa upp- och nedgångar, men ser på det hela taget ganska kontinuerlig ut över hela tidsperioden.

Den är inte specifikt kopplad till t.ex. Fredrik Reinfeldts omdaning av partiet. Sverigedemokraternas ökade popularitet har framförallt kommit hos äldre. Detta går i linje med iakttagelser som andra gjort om partiets väljarkår, som var relativt ung 2006 och 2010, men blev ganska proportionerlig i valet 2014, då man hade ett starkt inflöde av äldre väljare.

Förmodligen är detta i linje med den generella iakttagelsen att äldre är lite långsammare med att anamma politiska nyheter. Det är också glädjande att andelen som avskyr Sverigedemokraterna inte minskat alls bland de yngre. Möjligen kan detta ge partiet problem med återväxten i stöd framöver.

De dåliga nyheterna är att det inte räcker med att vara omtyckt för att få folks röster; man måste vara det parti som folk gillar bäst. Det är naturligtvis lite naivt att tro att en väg tillbaka bara kan gå på ett kick och lösas med en enda valkampanj eller en enda strategisk manöver. Men som dessa data, och kanske också utvecklingen den sista tiden visar, så har fallet varit kortare än vad det ser ut som i opinionsmätningarna. Uppgiften är fortfarande stor, men ter sig kanske på detta vis mer hanterlig.

ERIK VESTIN
Socialdemokrat



IDEOLOGI

FLYTTA FRAM POSITIONERNA!

I skrivande stund har Covid-19 hållit Sverige i ett järngrepp i drygt tre månader. För att minska effekterna dels av folks fysiska och psykiska lidande, dels av företagens utsatthet när mycket av deras verksamheter står helt still, har regeringen vidtagit ett stort antal åtgärder i form av ekonomiskt stöd uppgående till tiotals, sannolikt hundratals, miljarder kronor, och dessutom snabbt genomförda reformer som underlättat för arbetstagarna, t.ex. slopandet av karensdagen och höjning av A-kassan. Även regionalt och kommunalt har åtgärder vidtagits för att stärka vården och hemtjänsten, t ex i Göteborg där 300 miljoner riktat går till att anställa fler inom äldre vården och sjukvården.

Detta är möjligt mycket tack vare en stark ekonomi, där Magdalena Andersson 'samlat i ladorna', just för krissituationer. Insikten har nu växt fram att det starka samhället kostar, och det är bara samhället/staten som i krislägen kan hantera problemen. Det privata står handfallet och istället för att hitta lösningar vill man ha mer och mer statligt stöd för att överleva. Det är bara att konstatera att bidrag tydligen är bra om det går till företagens överlevnad, men dåliga när de ges till personer/grupper som av olika anledningar har det svårt i livet. Trots det har vi sett en relativ samsyn under krisen. Men de senaste veckorna har man alltmer börjat se tydliga tecken på att M, SD och KD, och tyvärr även C och L,

har svårt att hålla sig till borgfreden och de längtar efter att ge sig på regeringen och S i stort. Varje vecka lyfter M och SD något som regeringen borde gjort eller borde göra, och KD hakar på, detta för att peka på 'brister' i hanteringen och de åtgärder som vidtagits.

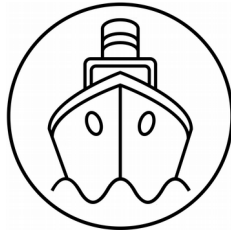
Vi ser också hur borgerliga ledarskribenter mobiliserar högerkrafterna i sina grupper, allt för att dels misstänkliggöra de åtgärder som vidtagits utifrån bl a Folkhälsomyndighetens rekommendationer, dels slå fast att Corona-åtgärderna, med statlig styrning, minsann bara är tillfälliga; dvs det starka samhället och den starka staten kan inte få fortsätta, trots att det är just dessa, och bara dessa, som står pall. Exempelvis läser man i Svenska Dagbladet (17/4-20) uppmaningen 'Ställ betongsuggor i vägen för finansministern', 'i syfte att helst undvika, i annat fall minimera, risken att Sverige kommer ut på andra sidan krisen med en ekonomi som fått stark slagsida till vänster'. Några veckor senare (9/5-20) läser vi i samma tidning 'Fyra måsten efter corona-krisen'. Tre av dessa fyra måsten är enligt skribenten:

1. Ökade incitament för jobb och företagande i form av både sänkta skatter och sänkta bidrag. Det är inte bara god stimulanspolitik utan en av de enskilt viktigaste faktorerna för den ekonomiska återhämtningen och tillväxten.

2. Förenkling av företagande genom minskad regelbörda. Det är ett synnerligen kostnadseffektivt sätt att förbättra villkoren för näringslivet och säkerställa återhämtningen oaktat den krispolitik som nu behöver föras.

3. Lägre löner för sänkta trösklar in på arbetsmarknaden.

Det fjärde måstet rör så kallade prioriteringar inom den offentliga sektorn. Dvs vissa områden inom det offentliga anses viktigare än andra och ska satsas på, medan andra får stå tillbaka. Med andra ord: Borgerligheten med M, KD och SD i spetsen vill inte bara återgå till det som var före krisen, utan de vill dessutom utöka företagsvänliga åtgärder, såsom ytterligare avregleringar, sänkta skatter och lägre löner som ökar otryggheten hos arbetstagarna, samtidigt som det offentliga bantas. Men detta måste S förhindra. Hos människor finns det nu en ökad insikt om att det starka samhället är nödvändigt och att det måste få kosta för att det ska bli verklighet. Med all önskvärd tydlighet har krisen visat att det finns stora brister i delar av välfärden och det som borde komma alla till dels. Privatiseringssorgen på senare tid har alltså visat sig vara helt otillräcklig och fått grava konsekvenser, eftersom det privata är oförmöget att agera hållbart och långsiktigt och bara kan se sin snävt specifika vrå:



På grund av att det privata inte kan se helheten i vad som behövs bidrar privatisering till fragmentisering av samhället. Detta är motsatsen till hållbarhet. Och det är hållbarhet vi behöver, inte mer fragmentisering. Våra motståndare ute till höger kommer inte att vänta på att ta strid. Därför måste vi i S vara förberedda på att ta kampen direkt och inte sitta och vänta och se vad som händer.

Men vi måste styra debatten! Vi har nu chansen att ta tillbaka förlorad mark vad gäller en starkare välfärd. För att kunna göra det måste vi få debatten dit vi vill, dvs vi måste bli mer synliga i debatten. Här kan de politikutvecklande initiativen vara en del i det framåtsyftande arbetet, inte minst för att lägga tydliga förslag som visar väljarna att vi stärker välfärden och tryggheten, i fas 2 nedan. Därför föreslår jag en strategi Post-Corona, i tre faser, som snarast möjligt bör utformas.

Fas 1: Räkna hem segrarna. Här gäller det att lyfta fram det stora ansvarstagande S har stått för, både gentemot arbetstagare och gentemot arbetsgivare, för att skadorna under krisen ska minimeras. Peka också på det goda i att andra partier samarbetat, främst C och L, MEN betona också deras vidlyftiga, oansvariga, orealistiska och alltför företagsvänliga förslag, inte minst från M, SD och KD. Viktigt också att i denna fas påvisa SD:s inkompetens att leda i kris, dvs de har inget att komma med i kristider

och SD är inget man kan hålla i handen när det blåser kallt. Detta bör göras i olika medier. Intervjuer/ framträdanden i tidningar, radio och TV nationellt, regionalt och kommunalt; ett antal debattartiklar i olika tidningar, såväl nationella som regionala/lokala; kampanjer i sociala medier. Synlighet och platstagande viktigt efter krisen. OBS: I denna första fas också viktigt att belöna sjukvårdspersonal för den samhällsnödvändiga insats de gjort. De måste få mer än en applåd!

Fas 2: Flytta fram positionerna och styr debatten. Synlighet är alltså viktigt, nationellt, regionalt och kommunalt. Lyfta nödvändigheten i att utvidga den offentliga sektorn utifrån erfarenheterna från Corona. Åtgärder som vidtogs för arbetstagarna under krisen måste permanentas för att skapa trygghet och stabilitet. Peka på privatiseringssvaret som totalt förödande för det starka samhället: Ingen har koll på någonting, eftersom vinstintresset sätts först, men det krävs en stark stat för att klara av folks behov på ett trovärdigt och hållbart sätt. Här bör nya förslag läggas av S i form av motioner, propositioner och debattartiklar, men även i intervjuer i radio och TV. Åtgärder för att anställa fler inom sjukvården, äldreomsorgen och hemtjänsten. Förslag för att höja beredskapen, som ju var undermålig. Sannolikt också lyfta nödvändigheten med skatthöjningar för att uppnå detta.

Många förstår nu att skatter är en försäkring för när jag själv får det svårt.

Fas 3: Fortsätt styr debatten om det starka samhället, men våga gå utanför sjukvården och lägg förslag om andra delar i det offentliga, såsom skolan, segregationen, brottsligheten. Här kan det även vara viktigt att lyfta åtgärder på landsbygden för att skapa välmående och trygghet i dessa delar och ett sammanhållet Sverige. I denna fas beror det på hur ekonomin ser ut. MEN det är viktigt att S nationellt, regionalt och kommunalt inte vacklar i utbyggnaden av det starka samhället. Här måste politikerna vilja synas och ta plats.

Så, för att återta initiativet i svensk politik och flytta fram våra positioner efter Corona behövs det en strategi och för att en sådan ska fungera effektivt behövs det teams som styr aktiviteterna i rätt tid, såväl nationellt som regionalt och kommunalt. Skapandet av sådana teams kan inte vänta utan måste skapas snarast. Det ska inte råda någon tvekan för väljarna om att det är S som står för en stark välfärd för alla. Väljarna måste på ett trovärdigt sätt få till sig att det bara finns ett parti som kan bygga det starka samhället och det är S!

ÅKE PERSSON
Socialdemokrat

KALENDARIUM

På grund av situationen med Covid-19 har många evenemang och möten ställts in. Istället tipsar vi här om intressanta föredrag, debatter och seminarier som finns tillgängliga på nätet.

Seminarium om rapporten ”Ordning och reda i vandringsstid” från Tankesmedjan Tiden. [LÄNK](#)

Gustav Möller talar om socialpolitik i talfilm från 1940. [LÄNK](#)

S-akademikers seminarium ”Den sociala demokratins framtid” med Anders Nilsson, Örjan Nyström, Leif Pagrotsky, Ulf Bjereld, Marie Demker och Marika Lindgren Åsbrink 2011. [LÄNK](#)

Lotsens hearing av kandidaterna till distriktsordförande i mars 2019. [LÄNK](#)

Valdebatt mellan Olof Palme och Ulf Adelsohn 1985. [LÄNK](#)

Valdebatt mellan Olof Palme och Thorbjörn Fälldin 1976. [LÄNK](#)

Daniel Suhonen talar på Reformisternas konferens 2019. [LÄNK](#)

Katalys valanalys på Socialistiskt Forum 2018. [LÄNK](#)

Tage Erlander intervjuas inför kommunvalet 1966. [LÄNK](#)

Tage Erlander är gäst hos Hagge 1976. [LÄNK](#)

”Places for people”, brittisk-tysk dokumentär om Göteborgs stadsutveckling 1971. [LÄNK](#)

Anders Nilsson presenterar Tankeverksamhetens rapport ”Ny strategi för jämlikhet” 2011. [LÄNK](#)



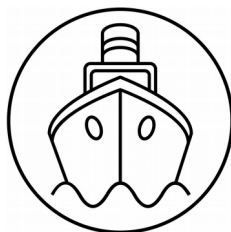
S-AKADEMIKER

[S-akademiker](#) (Tjänstemännens socialdemokratiska förening) organiserar tjänstemän och akademiker inom Göteborgs socialdemokratiska partidistrikt. Föreningen bildades 1958 och är en av de större partiföreningarna i Göteborg med många medlemmar som är fackligt aktiva. Vi har regelbundna medlemsmöten med spännande teman. Om du är intresserad av att bli medlem så mejla info@s-akademiker.se S-akademiker finns också på [facebook](#).

S-akademiker har en skriftserie som ger ut intressanta och viktiga böcker. I november 2017 kom den första volymen: en antologi med texter under redaktion av Payam Moula och Jimmy Sand, med titeln *Socialdemokratin i ett nytt århundrade*. [Läs mer här](#).

Den andra delen i skriftserien är en återutgivning av Nils Karlebys klassiker *Socialismen inför verkligheten* från 1926. Med nyskrivet för- och efterord av Örjan Nyström. [Läs mer här](#).

Den tredje delen är en antologi av texter av Anders Nilsson och Örjan Nyström, *Att återupprätta arbetslinjen: Och andra texter om strukturomvandling, sysselsättning och trygghetssystem*. [Läs mer här](#).



NYA TIDEN

Den socialdemokratiska tidskriften Tiden fortsätter att leverera. Det nya numret är fyllt av en stor mängd läsvärda och välskrivna texter med temat ”Den starka statens återkomst” som röd tråd. Spännvidden bland författarna imponerande och ibland överraskande. Här blandas lokalt förankrade politiker med internationellt välkända forskare, LO-ekonomer, filosofer och journalister. Att Tidens redaktion dessutom är artiga nog att tipsa sina läsare om Lotsen skadar ju inte heller.

Några texter står ut särskilt. Dels Eric Sundströms tänkvärda och självkritiska uppgörelse med den tredje vägens socialdemokrati runt millenieskiftet. Sundström lyfter med föredömlig ärlighet fram var och hur han gick vilse ideologiskt men påpekar också syrligt – och berättigat – att det är ett underbetyg att det fortfarande behöver skrivas dessa uppgörelser med den tredje vägens idéer. Den tredje vägen är sedan länge ”stendöd”, som Sundström uttrycker det. Partiet borde ha lämnat detta bakom sig och gått vidare för många år sedan. Här har Sundström onekligen en poäng. Vad är det som gör det så svårt för partiet att göra upp med denna epok i partiets historia?

En annan mycket intressant text är filosofen Christian Munthes bidrag ”Konservatism för vänstern”, där han undersöker i vilken mån socialdemokrati och konservatism har förutsättningar att befrukta varandra filosofiskt. Här finns mycket kopplingar till den socialdemokratiska tankeströmningen ”Blue Labour” i Storbritannien, som propagerar för en politik mer tydligt riktad mot arbetarklassen (”blue” syftar på blåställ) och dess värderingar, ekonomiskt radikal men socialt konservativ.